

平成 25 年 度

県立観音崎公園事業計画書

指定管理者

横浜緑地・西武造園グループ

事業計画書目次

名 称	番号	内 容	頁	枚数
計 画 書	1	施設の設置目的を踏まえた総合的な管理運営方針	1	1
計 画 書	2	本公園の管理に向けた参加意欲及び抱負等	1	1
計 画 書	3	本公園における特性と課題を踏まえた維持管理の考え方	2	1
計 画 書	4	執行体制の内容	2	1
計 画 書	5	緊急時の体制	2	1
計 画 書	6	人材の育成計画	2	1
計 画 書	7	諸規定の整備	3	1
計 画 書	8	公園の安全管理	3	1
計 画 書	9	利用者への対応	3	1
計 画 書	10	利用促進方策	3	1
計 画 書	11	自主事業の運営	4	1
計 画 書	12	地域や関係機関との連携	4	1
付属書類		本部と現地の組織	別紙1	1
"		現地の役割	別紙2	1
"		現地責任体系表	別紙3	1
"		委託業者内容表	別紙4	1
"		災害時の連絡体制表	別紙5	1
"		災害時の避難誘導対応表	別紙6	1
"		研修計画表	別紙7	1
"		イベント計画表	別紙8	1
"		収支計画書	別紙9	1
"		勤務予定表	別紙10	1
"		年間維持管理表	別紙11	1
"		自動販売機計画	別紙12	1

※事業計画書の数量、時期、内容等は変動の要素があります。

公園名: 観音崎公園

区分	事業計画書の内容		平成25年度の計画内容	実施月(予定)			記載記号 実施予定「○」、実施済「●」						これまでの実施履歴						備考			
	提案項目	提案の具体的方策 (事業計画に記載されている内容を簡潔にまとめて記入)		実施時期	4月	5月	6月	7月	8月	9月	10月	11月	12月	1月	2月	3月	H21	H22		H23	H24	H25
提案書1「施設の設置目的を踏まえた総合的な管理運営方針」																						
(1)管理運営方針 県民とともに育む地域活性を担う観音崎観光公園づくり																						
		立地特性や植生に合わせた保護や保全、利用を図り生物多様性のある環境維持、歴史と自然の織り成す風情ある公園づくり	24年度に引き続き実践します。	通年													●	●	●	●	○	○
		自然環境が楽しめる公園づくり	24年度に引き続き実践します。	通年													●	●	●	●	○	○
		周辺施設と連携しながら一日楽しめる公園づくり	周辺施設と連携し、24年度に引き続き行います。	通年													●	●	●	●	○	○
		自然解説や歴史解説、シブシブ観察ガイド等を充実して感動と発見のある公園づくり	24年度に引き続き実践します。	提案書11参照													●	●	●	●	○	○
		市民ボランティア、企業CSR等さまざまな活動を受け入れ、いきいきとした活動の場を提供	24年度に引き続き実践します。	年1回									○				●	●	●	●	○	○
		EA21の環境チェックやゼロエミッションなど地域環境にやさしい公園管理	ISO14001の規定に基づき、環境マネジメントシステムを構築し、実施します。	通年													●	●	●	●	○	○
		小さな子どもからお年寄りまで安全安心して誰もが気持ちよく利用できる公園づくり	24年度に引き続き実践します。	通年													●	●	●	●	○	○
(2)利用者の平等な利用確保について																						
		法令遵守のうえ誰もが快適に楽しく利用できる管理運営	24年度に引き続き実践します。	通年													●	●	●	●	○	○
		利用者の合意形成による平等・公平な管理運営	平等・公平な管理運営を行います。	通年													●	●	●	●	○	○
		高齢者や障害者でも楽しめる展示、プログラムの実践	24年度に引き続き実践します。	通年													△	●	●	●	○	○
		ガイドブック、イベント広告チラシのユニバーサルデザインの実践	24年度作成の見直しをします。	通年													●	●	●	●	○	○
		英語等外国語展示・印刷物の作成	24年度に引き続き実践します。	通年													●	●	●	●	○	○
(3)利用者や地域住民等に配慮した管理運営について																						
		地域連携懇話会の実践	24年度に引き続き実践します。	年1回					○								●	●	●	●	○	○
		公園見回り隊の実践	24年度に引き続き実践します。	通年													△	△	●	●	○	○
		防災訓練、防災イベント、避難訓練の実施	24年度に引き続き実践します。	随時													別紙7「研修概要表」参照					
		行楽期の臨時交通誘導員、夜間巡回の実施と季節の定期巡回、休日利用マナー指導強化による近隣迷惑の軽減	引き続き行います。	7,8月				○	○								●	●	●	●	○	○
		土砂崩壊等安全箇所の確認、ハザードマップの定期的な更新	引き続き行います。	10月						○							●	●	●	●	○	○
		公園年間行事や日常管理作業予定の地域への事前告知	24年度に引き続き実践します。	通年													●	●	●	●	○	○
(4)環境に配慮した管理運営																						
		チョウやバッタの生育環境の保全、海岸崖植生、闊葉樹林、二次林の保全など地域の生物多様性に配慮した取組み	引き続き行います。	通年													●	●	●	●	○	○
		EA21に準拠し、環境基本計画と環境目標の数値設定の実施、二酸化炭素排出量削減等環境負荷低減や環境教育、森林保全、リサイクルの取組み	ISO14001の規定に基づき、環境マネジメントシステムを構築し、実施します。	通年													△	●	●	●	○	○
		5Rの実施(リユース、リデュース、リサイクル、リペア、リフューズ)	引き続き行います。	通年													●	●	●	●	○	○
		グリーンカーテン事業の実施、環境負荷低減効果の広報取組み	引き続き行います。	7,8月				○	○								●	●	●	●	○	○
		かながわトラストみどり財団への寄付などの実施	募金活動を引き続き行います。	通年													●	●	●	●	○	○
		グリーン購入、エコキャップ運動の実践	引き続き行います。	通年													●	●	●	●	○	○

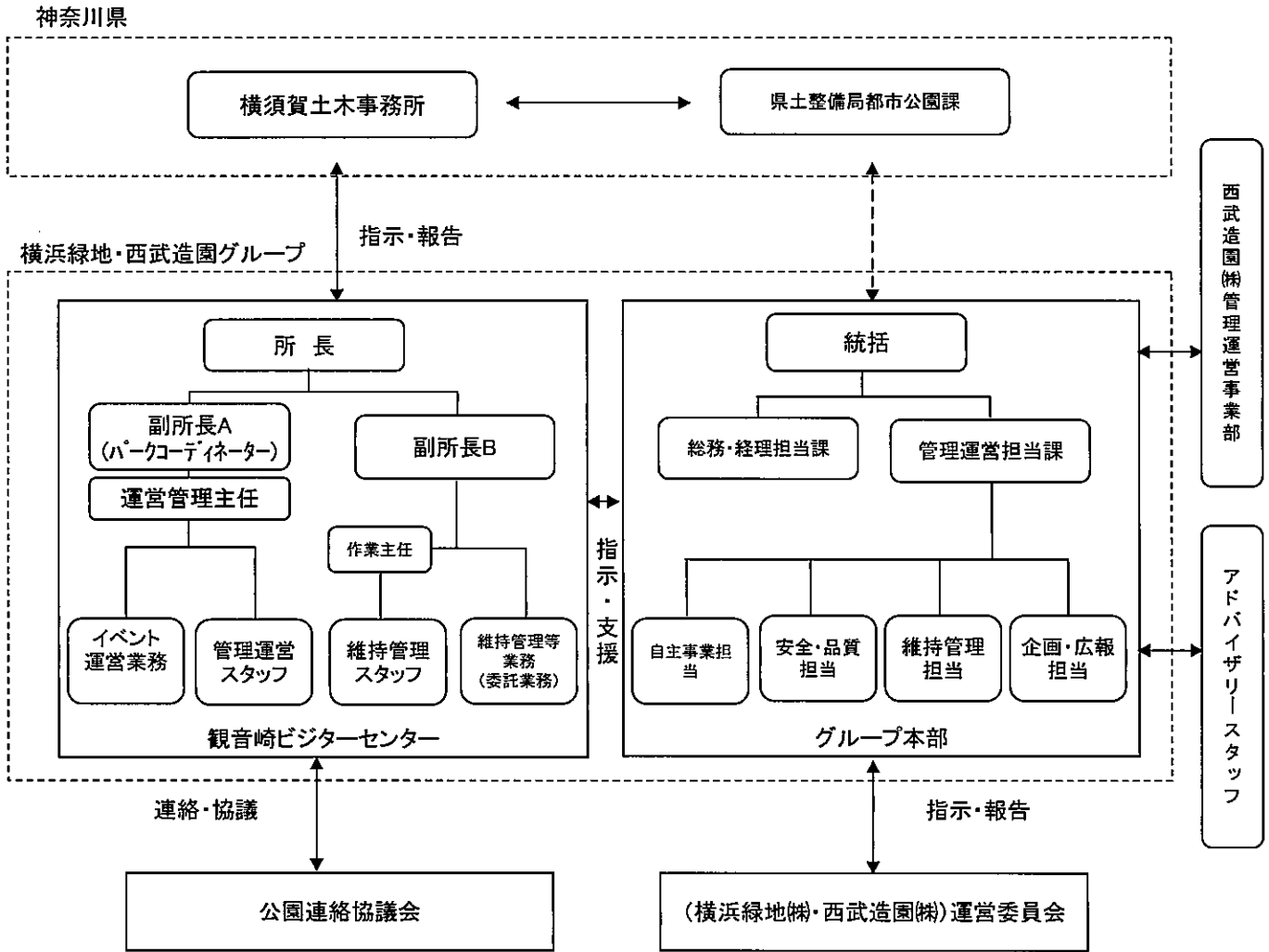
区分	事業計画書の内容		平成25年度の計画内容	実施月(予定)		記載記号 実施予定「○」、実施済「●」												これまでの実施履歴						備考
	提案項目	提案の具体的な方策 (事業計画に記載されている内容を簡潔にまとめて記入)		実施時期	4月	5月	6月	7月	8月	9月	10月	11月	12月	1月	2月	3月	H21	H22	H23	H24	H25	H26		
提案書2「本公園の管理に向けた参加意識及び負担等」																								
(1)応募者自身のノウハウを活かす提案を記載してください																								
(2)参加意識及び負担等がわかる具体的な提案を記載してください																								
		プログラムバンクの活用、にぎわい空間の創出	引き続き行います。	通年													●	●	●	●	○	○		
		多岐にわたる研修の実践、有資格者の高質なサービスの提供	引き続き行います。	通年													●	●	●	●	○	○		
		パークユーティリティの人員配置	引き続き配置します。	通年													●	●	●	●	○	○		
		公園管理運営診断*1の実践	引き続き行います。	9,3月					○						○	●	●	●	●	○	○			
		進捗状況チェックシートの実践	引き続き行います。	通年												●	●	●	●	○	○			
		PDCA目標シート	引き続き行います。	9,3月					○						○	●	●	●	●	○	○			
		月1回の職員会議	引き続き行います。	通年												●	●	●	●	○	○			
		公園内部監査の組織発足・チェックの実施	引き続き行います。	9,2月					○						○	●	●	●	●	○	○			
		自然環境の現状と問題点の把握 環境管理計画の策定	引き続き行います。	11月									○			●	●	●	●	○	○			
		植栽の復元箇所、新規植栽、植生保全、移植の実施	24年度に引き続き実践します。	2月										○		●	●	●	●	○	○			
提案書3「本公園における特性と課題を踏まえた維持管理の考え方」																								
(1)当該公園の特性と課題について																								
		特性																						
		課題																						
		運営管理の課題																						
(2)公園の特性と課題を踏まえた現在の管理水準以上の具体的な提案について記載																								
		①マテバシイ林等の生物多様性の向上																						
		森の手入れボランティアの活動を見ながら、樹林の管理目標の設定、管理方法の見直しの実施	引き続き行います。	3月											○	●	●	●	●	○	○			
		園路沿いの草花調査と、選抜除草や適期除草の実施	引き続き行います。	10月							○					●	●	●	●	○	○			
		チョウやバタ等の生息環境に配慮した管理の実施	引き続き行います。	4月	○											●	●	●	●	○	○			
		②園路際の高木等危険木の除去																						
		樹木医等専門家による生育状況診断の実施	引き続き行います。	1月									○			●	●	●	●	○	○			
		③果実の森の改修																						
		果樹の生育状況、日照環境等の確認	果樹の生育状況を確認します。	8月					○							△	●	●	●	○	○			
		県・専門家と協議しながら改修の取組み	改修計画を作成します。	2月										○		△	●	●	●	○	○			
		④解説版と植物の整合																						
		解説版と合致するよう植物の回復・補植を行う。	解説版の見直しを進めます	2月										○		△	●	●	●	○	○			
		⑤ウェルカムポイントの修景																						
		第二駐車場交差点付近のウェルカムポイントとしての花修景の実施	引き続き行います。	6,10月			○				○					●	●	●	●	○	○			
		⑥花の名所づくりのための植栽管理																						
		アジサイの日陰高さにあった剪定、押し木等によるエリア拡大	引き続き行います。	7月				○								●	●	●	●	○	○			
		⑦バーベキューエリアの夜間巡視 早朝交通誘導																						
		夏期の夜間巡視、とレストハウス周辺の早朝交通誘導	引き続き行います。	7,8月				○	○							●	●	●	●	○	○			
		⑧施設の老朽化対策の取組み																						
		日々の点検による安全管理の徹底	引き続き行い、安全管理を徹底します。	通年												●	●	●	●	○	○			
		⑨遊具の安全管理の強化																						
		メーカー点検を2回/年実施	引き続き行います。	6,12月			○									●	●	●	●	○	○			
		⑩管理水準書の提案																						
		周辺環境の変化等に応じた管理水準の提案	周辺環境の変化を視察し、管理水準の提案を行います。	3月										○		△	●	●	●	○	○			
		⑪効率的な維持管理																						
		公園台帳管理のデジタル化の実施	引き続き行います。	12月									○			●	●	●	●	○	○			
提案書4「執行体制の内容」																								
		(1)本部と現場の役割分担	別添に役割分担表を掲載														●	●	●	●	○	○		
		(2)現場の職員配置計画	別添に計画を掲載														●	●	●	●	○	○		
		(3)委託業務内容、指定管理者としての点検、チェック方法、指導監督方法	24年度に準じて行います。														●	●	●	●	○	○		

事業計画書の内容			平成25年度の計画内容	実施月(予定)		記載記号 実施予定「○」、実施済「●」												これまでの実施履歴						備考
区分	提案項目	提案の具体的方策 (事業計画に記載されている内容を簡潔にまとめて記入)		実施時期	4月	5月	6月	7月	8月	9月	10月	11月	12月	1月	2月	3月	H21	H22	H23	H24	H25	H26		
提案書5「緊急時の体制」																								
	(1)緊急時の体制及び初期対応																							
		さしすせそ	引き続き行います。	随時													●	●	●	●	○	○		
		風水害時の危機管理体制の確立、備品収納・固定、利用者への注意喚起。	引き続き行います。	随時													●	●	●	●	○	○		
		注意報、警報、県の警戒体制等へ対応	引き続き行います。	随時													●	●	●	●	○	○		
		地震発生時の適切な対応	引き続き行います。	随時													●	●	●	●	○	○		
		火災発生時の初期消火対応ほか適切な対応	引き続き行います。	随時													●	●	●	●	○	○		
	(2)災害時連絡体制と、迅速かつ確実な対応																							
		発災時の所長を中心とした関係機関への連絡、日常の関係機関との情報交換	引き続き行います。	随時													●	●	●	●	○	○		
		災害時の迅速かつ確実な避難誘導	引き続き行います。	随時													△	●	●	●	○	○		
		被災者発生時の適切な対応	引き続き行います。	随時													●	●	●	●	○	○		
提案書6「人材の育成計画」																								
	(1)公園管理運営の職員の質向上についての考え方																							
		マルチスタッフの育成	研修を行います。	6月			○										●	●	●	●	○	○		
		職員の自己啓発活動への支援	引き続き行います。	随時													△	●	●	●	○	○		
	(2)職員の資質向上の具体的計画																							
		具体的な研修計画	引き続き行います。														●	●	●	●	○	○		
		基本導入教育	24年度未受講のスタッフに受講させます。														●	●	●	●	○	○		
		IT研修	24年度未受講のスタッフに受講させます。														●	●	●	●	○	○		
		接遇研修	引き続き行います。														●	●	●	●	○	○		
		技術・専門教育	引き続き行います。														●	●	●	●	○	○		
		個人情報保護教育	引き続き行います。														●	●	●	●	○	○		
		普通救命救急講習	引き続き行います。														●	●	●	●	○	○		
		防災訓練・緊急対応訓練	引き続き行います。														●	●	●	●	○	○		
		法令教育	引き続き行います。														●	●	●	●	○	○		
		指定管理規程	引き続き行います。														●	●	●	●	○	○		
		協働教育	引き続き行います。														●	●	●	●	○	○		
		パークマネジメント研修	引き続き行います。														●	●	●	●	○	○		
		具体的な自己啓発活動	引き続き行います。														△	●	●	●	○	○		
提案書7「諸規程の整備」																								
	(1)就業、給与、決議、会計の取扱い																							
		運営委員会の定期的開催	引き続き行います。	6月			○										●	●	●	●	○	○		
	(2)個人情報取扱い、周知徹底																							
		マニュアル作成・責任者選定・職員教育・職員会議での教育の徹底	引き続き行います。	8月				○									●	●	●	●	○	○		
		個人情報について明示する。第三者への開示はしない	引き続き行います。	通年													●	●	●	●	○	○		
提案書8「公園の安全管理」																								
	(1)施設の安全管理																							
		安全対策マニュアルの整備やチェックシートの作成、実施	見直し・改訂を行います。	4月		○											●	●	●	●	○	○		
		点検要所マップの作成	引き続き作成します。	通年													●	●	●	●	○	○		
		緊急対応訓練等の定期的な実施	引き続き行います。	7月			○										●	●	●	●	○	○		
		人命救助訓練、避難訓練、消火訓練、防災訓練の定期開催	引き続き行います。	随時													●	●	●	●	○	○		
		日常的な地元関係機関との連絡	引き続き行います。	通年													●	●	●	●	○	○		
		AEDの継続設置	引き続き設置します。	通年													●	●	●	●	○	○		
	(2)防犯対策の実施																							
		地域連携による(仮)公園見回り隊設置	引き続き、見回り隊を実施します。	通年													△	△	●	●	○	○		
提案書9「利用者への対応」																								
	(1)接客対応及びその研修等について																							
		ハートフルな姿勢による接客	引き続き行います。	通年													●	●	●	●	○	○		
		利用者に積極的に声を掛ける	積極的に努めます。	通年													●	●	●	●	○	○		
		定期的な接客教育の継続、接客検定取得推進	引き続き行います。	3月													●	●	●	●	○	○		
		声をかけやすい雰囲気作りを継続	引き続き行います。	通年													●	●	●	●	○	○		
	(2)苦情処理対応 その他の研修																							
		ロールプレイによる実践訓練	引き続き行います。	2月													●	●	●	●	○	○		
		苦情や対応策のデータベース化	引き続き行います。	随時													●	●	●	●	○	○		
	(3)利用者への利用指導及び研修																							
		公正公平な利用指導	引き続き指導に努めます。	通年													●	●	●	●	○	○		
		パンフレット、看板等によるトータル未然防止	引き続き行います。	通年													●	●	●	●	○	○		
		マナー向上の啓発事業を積極的に展開	引き続き行います。	通年													●	●	●	●	○	○		

事業計画書の内容			平成25年度の計画内容	実施月(予定)		記載記号 実施予定「○」、実施済「●」												これまでの実施履歴						備考
区分	提案項目	提案の具体的方策 (事業計画に記載されている内容を簡潔にまとめて記入)		実施時期	4月	5月	6月	7月	8月	9月	10月	11月	12月	1月	2月	3月	H21	H22	H23	H24	H25	H26		
	(4)利用者ニーズの捉え方及び反映	メール電話、詳細アンケート、ご意見箱、掲示板等による意見の聴取	引き続きイベントに取り入れます。	11月							○						●	●	●	●	○	○		
		利用者ニーズを各種マニュアルに反映	引き続き行います。	通年													●	●	●	●	○	○		
	(5)災害時の活動及び利用	非常時の説明広報	引き続き行います。	4月	○												●	●	●	●	○	○		
		警報等発令時の説明・広報	引き続き行います。	随時													●	●	●	●	○	○		
		地震発生時の説明広報	引き続き行います。	随時													●	●	●	●	○	○		
提案書10「利用促進方策」																								
(1)利用促進のためのイベント開催																								
	①観音崎フェスタの取組みを拡大	引き続き行います。															●	●	●	●	○	○		
	②公園連絡協議会で観光資源の開発	引き続き行います。															●	●	●	●	○	○		
	③花の名所づくりとイベントの開催																△	△	●	●	○	○		
	アジサイまつりの開催	引き続き行います。															●	●	●	●	○	○		
	スイセン、カワサザクラ等新たな花の名所づくり	引き続き行います。															●	●	●	●	○	○		
	お茶会の開催	引き続き行います。															●	●	●	●	○	○		
	④横須賀市の他公園等との連携イベント開催																●	●	●	●	○	○		
	花の園等との連携イベントの実施	引き続き行います。															●	●	●	●	○	○		
	⑤ガイドツアーの拡大充実																●	●	●	●	○	○		
	猿島との砲台歴史ガイドツアー	引き続き行います。															△	●	●	●	○	○		
	地蔵ガイドツアー	引き続き行います。															△	●	●	●	○	○		
	戦争遺産ガイドツアー	引き続き行います。															△	●	●	●	○	○		
	ガイドツアー資料の自然誌情報として編集	引き続き行います。															△	●	●	●	○	○		
	⑥セルフガイドの充実																△	●	●	●	○	○		
	QRコードによる案内情報の提供	引き続き行います。															△	●	●	●	○	○		
	紙媒体での季節の花情報	引き続き行います。															●	●	●	●	○	○		
	セルフガイドの作成充実	引き続き行います。															●	●	●	●	○	○		
	⑦公園主催イベントの拡大																●	●	●	●	○	○		
	クラブ教室、写真コンテストの継続拡大	引き続き行います。															●	●	●	●	○	○		
	七夕まつり、ソリークライミング教室の開催	引き続き行います。															●	●	●	●	○	○		
	⑧ビジターセンター等の有効活用																●	●	●	●	○	○		
	季節に応じた展示や情報提供の実施	引き続き行います。															●	●	●	●	○	○		
	森のログのボランティア活動展示、風づくり、バードケーキづくり講習会、クリスマスコンサート等のイベント開催	引き続き行います。															●	●	●	●	○	○		
(2)利用促進のための広報																								
	パブリシティの活用と情報提供	引き続き行います。	通年														●	●	●	●	○	○		
	交通事業者等への広報強化	引き続き行います。	1月														●	●	●	●	○	○		
	ホームページ充実	引き続き行います。	通年														●	●	●	●	○	○		
	パンフレットの発行	引き続き行います。	4月														●	●	●	●	○	○		
	定期的な観音崎通信の発行	引き続き行います。	毎月	○	○	○	○	○	○	○	○	○	○	○	○	○	●	●	●	●	○	○		
	公園パンフレットの更新	引き続き行います。	4月														●	●	●	●	○	○		
	外国語表記やユニバーサルな案内パンフレットの作成	引き続き行います。	3月														●	●	●	●	○	○		
提案書11「自主事業の運営」																								
(1)駐車場事業																								
		引き続き行います。	通年														●	●	●	●	○	○		
(2)レストランによる飲食サービス																								
		引き続き行います。	通年														●	●	●	●	○	○		
(3)自動販売機の新規設置																								
		協議し合意のうえで行います。	-														●	-	-	-	-	-		
提案書12「地域と関係機関との連携」																								
(1)県民及び住民参加、ボランティア団体による協働の取組みについて																								
	公園見回り隊	引き続き行います。	通年														△	△	●	●	○	○		
	清掃ボランティア	引き続き行います。	4月	○													●	●	●	●	○	○		
	公園倶楽部の実践・継続	引き続き行います。	4.8,12月	○				○									●	●	●	●	○	○		
(2)地域への貢献についての提案																								
	地域合同清掃の実施参加	引き続き行います。	10月														●	●	●	●	○	○		
	鶴居地区連合町内会との連携(カワサザクラ)	引き続き行います。	2月								○						●	●	●	●	○	○		
	企業CSR活動の場の提供 三浦藤沢信用金庫他の企業CSR活動の場の受け入れ	引き続き行います。	3月														●	●	●	●	○	○		
(3)関係機関との連携																								
	公園連絡協議会	引き続き行います。	毎月	○	○	○	○	○	○	○	○	○	○	○	○	○	●	●	●	●	○	○		
	地域連携懇話会	引き続き行います。	9月								○						●	●	●	●	○	○		
	警察・消防等周辺施設との連携	引き続き行います。	随時														●	●	●	●	○	○		
	他の指定管理公園等との連携	引き続き行います。	通年														●	●	●	●	○	○		

別紙8「イベント計画」参照

本部と現地の組織



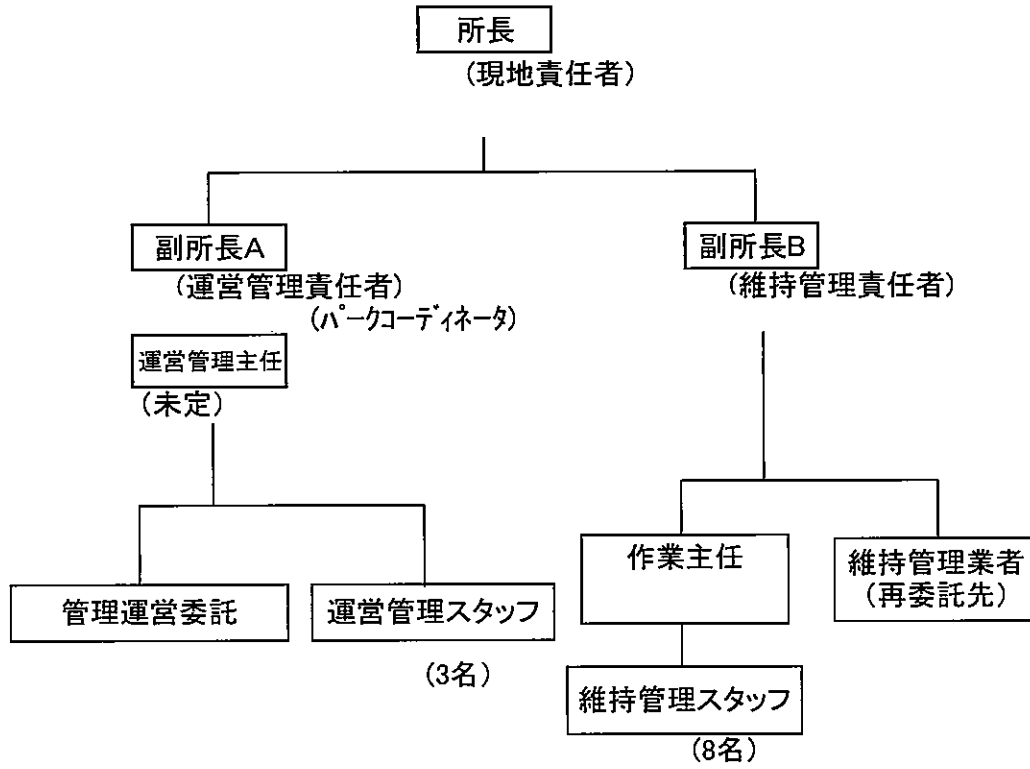
現地責任者の役割

別紙2

役職	人数	役割・業務内容
所長		○現地責任者
		・県関係機関との報告連絡調整、年間計画作成 進捗管理、予算管理、渉外
副所長A (パークコーディネータ)		○運営管理責任者(主)
		・運営管理計画策定、進捗管理、所長補佐
副所長B		○維持管理責任者
		・維持管理計画策定、進捗管理、所長補佐
運営管理主任		○運営管理担当
		・運営管理計画策定、進捗管理、副所長補佐
作業主任	2名	・作業指示、指導、点検パトロール、ボランティア担当
維持管理スタッフ	8名	・園内巡回、清掃、植栽管理、小修繕、緊急対応等 マルチスタッフ
運営管理スタッフ	3名	・受付、利用案内、広報、協働事業、庶務業務等 マルチスタッフ

現地責任体制表

別紙3



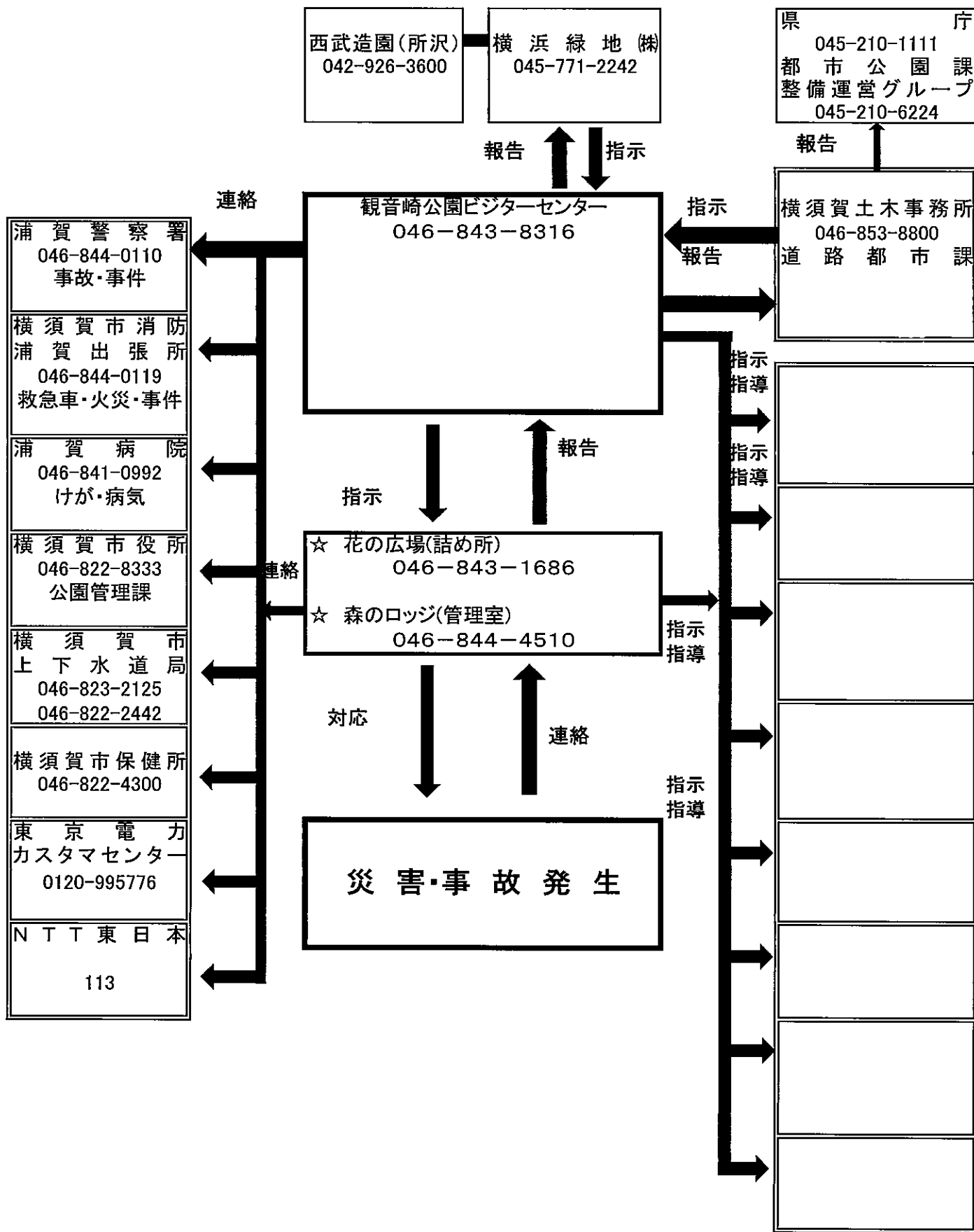
委託業者内容表

別紙4

大項目	小項目	作業・業務の内容	点検・チェック方法					備考
			目視	写真	日誌	報告書	その他	
植物管理	高木管理	枝下ろし、枯損木処理	○	○	○			
	除草	除草	○	○	○			
建物管理	巡視警備	機械警備	○			○		
		繁忙期警備	○		○			
		夏季夜間警備	○		○			
工作物管理	設備点検	建築物点検	○	○		○		
		浄化槽点検	○	○		○		
		浄化槽水質点検	○	○		○		
		給水設備点検	○	○		○		
		消防設備点検	○	○		○		
		空調設備点検	○	○		○		
		遊具点検	○	○		○		
ゴミ運搬処分							○	

災害時の連絡体制表

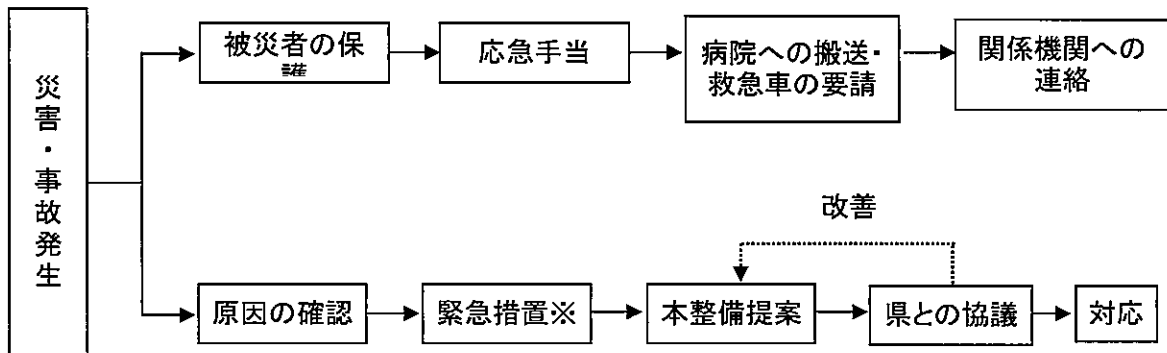
別紙5



災害時の避難誘導対応表

別紙6

災害書類	対応
地震発生	・公園内巡回・放送によって施設利用を中止させ、必要に応じて避難誘導
火災発生時	・来園者を安全な場所へ避難誘導 ・設置器具によって消防隊到着まで可能な限り初期消火活動
風水害(台風・大雨・大雪・雷)	・公園内巡回・放送によって施設利用を中止させ、必要に応じて避難誘導 ・公園内備品等の固定・収納



※応急措置：ガラスの破損・倒木などによって公園内外の施設、道路・建物等に被害を与える場合、その他被害の拡大が予想される場合において応急措置を講ずる。

研修計画表

項目	目標	内容・方法	頻度	年間スケジュール(計画)													
				4月	5月	6月	7月	8月	9月	10月	11月	12月	1月	2月	3月		
接遇研修	利用者満足度向上・サービス・コミュニケーション力向上	外部講師等による教育 ユニバーサルサービス教育	年1回														○
技術・専門教育	植物・施設管理、遊具点検技術の習得 自然環境保全技術の習得、技術向上	内部職員による各専門の研修、外部研修・講習会参加	年1回以上													○	
個人情報保護教育	個人情報保護の重要性理解、個人情報管理方法習得	コンプライアンス担当を講師とした個人情報保護の立場からの徹底した指導	年1回					○									○
普通救命救急講習	心肺蘇生法、AED、止血法等の習得	消防署による救急救命講習会	2回/1年			○				○							
防災訓練・緊急対応訓練	被災時対応、避難誘導方法の習得	火災発生時などの連絡などの教育	年1回										○				
法令教育※1	指定管理業務に関わる法令の把握	内部職員による法令講習、講習会参加	年1回	○													
指定管理視察	サービスの向上	他の指定管理物件の視察	年1回								○						
自己啓発活動	技術・技能の取得	技術研修会、技能講習会への参加	年1回			○											
IT研修	ITシステムの導入研修	システム研修会への参加	年1回													○	
協働教育	自主事業の企画やコーディネート能力開発	専門家及び外部講師による研修または講習会参加	年1回									○					
パークマネージメント研修	管理運営の技術向上	講習会参加	年1回以上													○	
基本導入研修	観音崎公園運営の基本導入	入社時教育	適時														

※1 地方自治法、都市公園法、都市公園法施行令、都市公園法施行規則、神奈川県都市公園条例、神奈川県都市公園条例施行規則、神奈川県都市公園施設利用規則、労働安全衛生法、労働基準法、水道法、浄化槽法、建築物における衛生的環境の確保に関する法律、消防法、その他関係法令等

イベント計画表

事業計画書における区分	新旧	イベント名称	開催時期	イベント内容	年間スケジュール(計画)													
					4月	5月	6月	7月	8月	9月	10月	11月	12月	1月	2月	3月		
①観音崎フェスタの取組みを拡大	継続・拡大	観音崎フェスタ	年1回	規模拡大や新規メニューなどの取組み										○				
②公園連絡協議会で観光資源の開発	継続・拡大	公園連絡協議会イベント	年1回	公園連絡協議会によるイベント開催										○				
	継続・拡大	観音崎クイズラリー	年1回	公園を巡るクイズ形式のラリー大会開催										○				
③花の名所づくりとイベントの開催	継続・拡大	アジサイ祭	年1回	花の名所作り			○											
	継続・拡大	花巡りスタンプラリー	年1回	園内に咲く花々と親しんでもらう催しの開催			○											
	継続・拡大	サクラ植樹祭	年1回	鶴居連合町内会・浦賀行政センター・横須賀土木事務所と連携し、花の広場にサクラの名所を作る。													○	
	継続・拡大	お茶の会	年1回	お茶の教室		○												
④横須賀市の他公園等との連携イベント開催	継続・拡大	屋外活動講習	年1回	各公園イベントへの参加。アースアート、花のイベントなど										○				
⑤ガイドツアーの拡大充実	継続・拡大	猿島砲台歴史ガイドツアー	年1回	猿島と観音崎の2つの砲台跡地を巡るガイドツアーを開催		○												
	継続・拡大	地層ガイドツアー	年2回	三浦半島の地層の特徴の特徴やガイドを開催											○		○	
	継続・拡大	砲台ガイドツアー	年3回	公園内の砲台跡の見学を通して、過去の歴史を学ぶガイドツアー開催			○									○		○
	継続・拡大	歴史ガイドツアー	年2回	先土器時代の遺構を始め、江戸時代から近代にかけての砲台、観音崎の歴史ガイドツアーを開催										○				○
	継続・拡大	植物ガイドツアー	年2回	観音崎公園の植物(海岸植生・照葉樹林、草原、シダ他)ガイドを開催		○								○				
	継続・拡大	船舶航行ガイドツアー	年1回	公園に事前情報提供される船舶情報を活用し、浦賀水道を航行する船舶の名前や特徴などのガイドツアーを開催		○												
⑥セルフガイドの充実	継続・拡大	生き物・植物図鑑作成	年1回	「生き物・植物図鑑」作成														○
⑦公園主催イベントの拡大	継続・拡大	スマイリングフェア	年1回	防災に関するイベントを地域・行政・NPOなどと協働で行う。														○
	継続・拡大	愛犬とのふれあい教室	年3回	愛犬とふれあう講習会開催		○								○				○
	継続・拡大	クラフト教室	年4回	竹ぼっくりなどクラフト教室を拡大開催		○			○						○			○
	継続・拡大	写真コンテスト	年1回	観音崎を主題とした写真コンテスト											○			
	継続・拡大	七夕祭り	年1回	7月上旬に七夕祭り開催				○										
	継続・拡大	ツリークライミング教室	年1回	自然との一体感を味わうツリークライミング教室を開催											○			
	継続・拡大	朝市	毎土曜															
	継続・拡大	プロジェクトワイルド	年1回	環境教育プログラムの開催											○			
	継続・拡大	アート系イベント	年2回	音楽コンサート、アースアートの充実など											○			○
⑧ビジターセンター等の有効活用	新規事業	マテリアとの協働イベント	年4回	管理許可施設「レストランマテリア」と連携したイベントを行う。			○						○			○		○

勤務予定表

観音崎公園勤務体制シフト表

		1	2	3	4	5	6	7	8	9	10	11	12	13	14	15	16	17	18	19	20	21	22	23	24	25	26	27	28	29	30	日数	時間	
		月	火	水	木	金	土	日	月	火	水	木	金	土	日	月	火	水	木	金	土	日	月	火	水	木	金	土	日	月	火			
1	所長	8:15~17:15	○	○	○	○	○	●	●	○	○	○	○	●	●	○	○	○	○	○	○	●	●	○	○	○	○	○	●	●	○	○	22	日
2	副所長A	8:15~17:15		○	○	○	○	○	○	○	○	○	○	○	○	○					○	○	○	○	○	○	○	○	○	○	○	○	22	日
3	副所長B	8:15~17:15	○		○	○	○	○	○	○	○	○	○	○	○	○	○	○	○	○	○	○	○			○	○		○	○	○		22	日
4	運営管理主任	8:15~17:15		○	○	○	○	○	○	○	○	○	○	○	○	○					○	○	○	○	○	○	○	○	○	○	○	○	22	日
5	維持管理主任	8:15~17:15	○	○	○		○	○	○	○				○	○	○	○	○			○	○	○	○	○	○	○	○	○	○	○	○	18	日
6	維持管理主任	8:15~17:15			○	○	○	○	○			○	○	○	○	○				○	○	○	○	○	○	○		○	○	○	○		16	日
7	維持管理ｽｯﾌﾟA	8:15~17:15		○	○	○	○	○	○	○			○	○	○	○					○	○	○	○	○	○	○	○	○	○	○	○	22	日
8	維持管理ｽｯﾌﾟB	8:15~17:15	○		○	○	○	○	○	○			○	○	○	○	○	○	○	○	○	○	○			○	○		○	○	○	○	22	日
9	維持管理ｽｯﾌﾟC	8:15~16:15			○	○	○	○	○	○	○			○	○	○					○	○	○			○	○		○	○	○	○	15	日
10	維持管理ｽｯﾌﾟD	8:15~16:15		○	○	○	○	○	○			○	○	○	○	○				○	○	○	○	○		○	○	○	○	○	○	○	15	日
11	維持管理ｽｯﾌﾟE	8:15~16:15	○	○	○		○	○			○	○		○	○	○	○	○			○	○		○				○	○	○	○	○	15	日
13	維持管理ｽｯﾌﾟF	8:15~16:15	○		○		○	○				○		○	○	○				○	○	○	○	○	○	○	○	○	○	○	○	○	15	日
12	維持管理ｽｯﾌﾟH	8:15~16:15	○		○	○	○	○	○	○			○	○	○	○	○	○	○	○	○	○	○			○	○		○	○	○	○	22	日
14	維持管理ｽｯﾌﾟG	8:15~16:15		○	○		○	○		○			○	○	○	○					○	○		○	○			○	○	○	○	○	15	日
15	運営管理ｽｯﾌﾟA	9:00~17:00	○		○	○	○	○	○	○			○	○	○	○	○	○	○	○	○	○	○	○			○	○		○	○	○	11	日
16	運営管理ｽｯﾌﾟB	9:00~17:00		○	○		○	○				○		○	○			○			○	○		○			○	○	○	○	○	○	11	日
17	運営管理ｽｯﾌﾟC	9:00~17:00			○		○	○	○	○			○	○	○	○					○	○		○				○	○	○	○	○	11	日
人員数			8	9	17	11	8	15	10	10	8	9	12	11	10	11	9	7	8	8	12	10	11	9	9	11	9	9	10	11	8	9		

※利用状況、繁忙期においては臨機応変に対応する

